

24.10.2023

## Syväkeräysastioiden tyhjennystyön valvonta

### 1. Taustaa valvonnalle

Molok Oy lähetti 27.9.2023 HSY:lle palautteen (sähköposti Jenni Järveltä) koskien jätekuljettajien tekemää tyhjennystyön laatua. Pääkaupunkiseudun alueella on heidän mukaansa ilmennyt toistuvasti ongelmia MolokDomino® -säiliöiden kanssa; vesikouru ovat irronneet useasta kohteesta aiheuttaen sen, että myös väliseinä on irronnut ja vettä on päässyt säiliöiden runkokaivoihin. Koska ongelmat toistuvat pääsääntöisesti HSY:n alueellanne, Molok katsoo ongelmien juurisyyn viittaavan kuljettajien huolimattomuuteen tyhjennystyön aikana.

### 2. Valvonnan toteutus

Me HSY:n jätehuollon kuljetuspalveluissa valvomme tilaamamme työn laatua muiden muassa kenttävalvonnan jätehuoltoasiamiesten toimesta. Molok Oy:ltä saamamme palautteen takia järjestimme ajanjaksolla 13.10 - 19.10.2024 syväkeräysastioiden tyhjennystyön täsmävalvonnan, jonka aikana seurasimme urakoitsijoiden tekemää tyhjennystyötä: miten kuljettajat käsittelevät syväkeräyssäiliöitä. Täsmävalvonnan aikana keräsimme ylös myös muita havaintoja, jotka liittyvät yleisesti MolokDomino® -säiliöiden toimivuuteen tyhjennystyön näkökulmasta.

Toteutimme täsmävalvonnan kuuden jätehuoltoasiamiehen toimesta siten, että he jakaantuivat kolmeksi pariiksi. Kukin pari valvoi omana päivänään urakoitsijoiden tekemää tyhjennystyötä ja kaluston laatua. Valvonnat pyrittiin tekemään alueille, joissa urakoitsijat olivat ilmoittaneet väliseinien irronneen tai missä oli havaintoja runkokaivon pohjalle kertyneestä nesteestä. Täsmävalvonnasta ei ilmoitettu ennakoon urakoitsijoille, eikä kuljettajille. Jätehuoltoasiamiehet tarkkailivat työn tekemistä niin sanotusti sivusta seuraten, jotta työn tekemisen autenttisuus säilyi. Vasta itse tyhjennystyön jälkeen, jätehuoltoasiamiehet haastattelijat kuljettajia ja keräsivät heiltä palautetta; mitkä asiat kuljettajat kokevat hankaliksi ja mitä voisi muuttaa, että esimerkiksi työ olisi sujuvampaa sekä työturvallisuus paranisi.

Valvonta kohdistui Molokin tuotteisiin.

### 3. Valvonnassa todetut asiat

#### 3.1. Urakoitsijan suorittamat työtehtävät

Täsmävalvonnan tyhjennystyön seurannoissa ei havaittu laadullisia poikkeamia. Kuljettajat käsittelevät syväkeräyssäiliöitä saamansa ohjeistuksen mukaisesti. Tyhjennyksissä käytettiin kaikkia nostolenkkejä ja nostot tapahtuivat nostokoukusta. Kuljettajat nostivat säiliöt oikeaoppisesti ylös varovaisuutta noudattaen niissä tilanteissa, missä oli riski vaurioittaa säiliötä.

Täsmävalvontojen aikaan sääolosuhteet olivat hyvät; keli oli tyyni.

#### 3.2. Kuljettajapalautteet, jätehuoltoasiamiesten havainnot, sekä havainnekuvat

Kuljettajapalautteet ja jätehuoltoasiamiesten havainnot kerättiin täsmävalvonnan jälkeen kuljettajia haastatellen. Joitain syväkeräyssäiliöitä tyhjennettiin kuljettajan ja jätehuoltoasiamiesten kanssa yhdessä.

Kuljettajien palautteista nousi esiin erityisesti **Molok Dominon kolmeen osaan jaettu säiliö** (1/3 biojätteellä, 1/3 lasille ja 1/3 metallille). Kuljettajat kertoivat, että varovaisista työskentelytavoista huolimatta esim. tuuli pääsee ajoittain painamaan säiliöön ja silloin on vaarana, että säiliön jokin

useista ulokkeista osuu väliseinään ja sen päällä olevaan vesikouruun. Osuma voi aiheuttaa vesikourun irtoamisen. Osa kuljettajista kertoi, että irtoamista ei välttämättä huomaa, jos paikan takia nostoa joutuu valvomaan esim. sivusta tai hieman kauempaa.

Alla kuvakooste nostotapahtumasta kohteessa, missä on kerran aikaisemmin laitettu väliseinä paikalleen irronneen vesikourun takia (kuljettajan tieto). Kohde on kahden kerrostalon välissä, mikä tuulisella kelillä tarkoittaa ns. tuulutunneli olosuhteita.



Nostettavassa biojätessä on paljon ulokkeita mitkä voivat ottaa kiinni väliseinän päällä olevaan vesikouruun



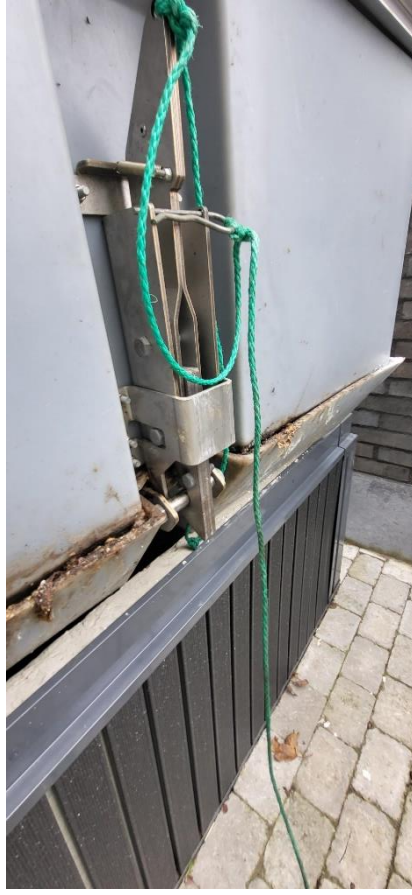
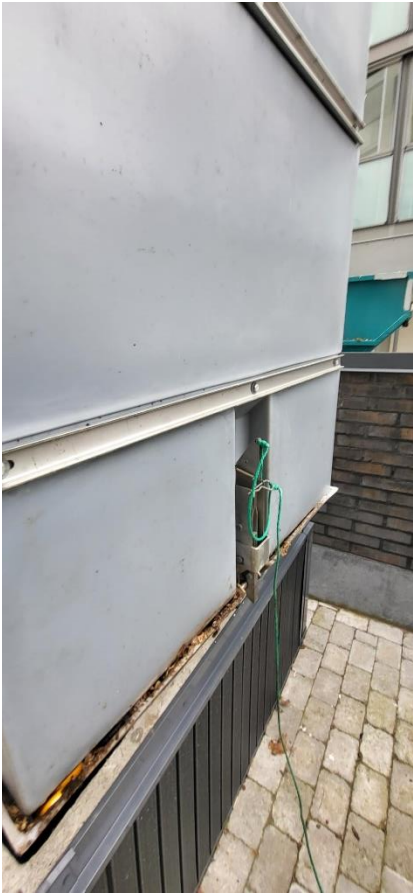




Mikäli kohteessa nostettava säiliö on toisin päin, niin vasemmanpuoleisen kuvan ulokkeita on todella paljon (Punainen/sininen nuoli). Nämä ulokkeet voivat ottaa kiinni väliseinään.

Biojätteen laukaisunarun kiinnike on väärällä puolella; narun olisi hyvä olla nostopuolella (punainen ympyrä kertoo, missä naru nyt on ja vihreä, mihin kuljettajat tätä toivovat). Jos säiliön kääntää toisin päin, täyttöluukku ei osu oikein.







Toinen kuljettajien palaute koski **syväjätesäiliöiden asennusta**. Asennus on tehty niin korkealle, että kuljettajalla ei ole mahdollista saada nostokoukkuja paikalleen ilman apuvälinettä (esimerkkikuva Uno Kailaankatu 6, Espoo).



Esimerkiksi kohde Uuno Kailaan katu 7, Espoo - Säiliön asennus on tehty liian lähelle rakenteita ja kuljettajalla on tämän takia vaikeuksia saada biojättesäiliön kovasäiliön tyhjennystä tehtyä niin, että säiliö osuisi rakenteisiin. Oikealla puolella olevan rakennuksen peltiräystä tulee myös hyvin lähelle. Lisäksi takana pellillä vuorattu aitamuri on hyvin lähellä.



#### 4. Yhteenveto täsmävalvonnasta

Täsmävalvonnassa ei havaittu puutteita kuljettajien työtavoissa. Syväkeräysastiat tyhjennettiin ohjeiden mukaisesti. Kuljettajien ja jätehuoltoasiamiesten tekemien havaintojen pohjalta HSY huomauttaa Kirkkonummen ja pääkaupunkiseudun jätehuoltomääräyksien noudattamisesta syväkeräysastioita asennettaessa. Tyhjennykset pitää pystyä suorittamaan esteettömästi ja työturvallisesti. Tyhjennyksessä nostettava säiliö on altis tuulelle. Itse tyhjennystyössä voi tulla myös muita häiritseviä tekijöitä, jotka on hyvä huomioida syväkeräysastian tuotekehitystyössä (ulokkeet, narut jne).

Lopuksi liitteenä kuvia kohteesta, mistä näkee hyvin, miten tuulinen päivä vaikuttaa säiliön tyhjennykseen.







#### 4. Muiston laatija

jätehuoltoasiamies Teemu Lappeteläinen  
HSY Jätehuolto  
Kuljetuspalvelut

**Helsingin seudun ympäristöpalvelut -kuntayhtymä**  
PL 100, 00066 HSY, Puh. 09 1561 2110, Y-2274241-9, [www.hsy.fi](http://www.hsy.fi)

**Samkommunen Helsingforsregionens miljöjänster**  
PB 100, 00066 HSY, Tfn 09 1561 2110, FO-2274241-9, [www.hsy.fi](http://www.hsy.fi)